

# RAPPORT D'ACTIVITÉ 2019



**MISSION LOCALE JEUNES  
DU BASSIN CHAMBÉRIEN**

---

# SOMMAIRE

Accès rapide  
en cliquant sur la rubrique  
de votre choix



**RAPPORT  
MORAL DU  
PRÉSIDENT**

PAGE 3

**RAPPORT  
FINANCIER**

PAGE 4

## OBSERVATION DES JEUNES

**COMPARATIF  
2018 | 2019**

PAGES 5-6

**FONDS D'AIDE  
AUX JEUNES**

PAGE 7

## PRESTATIONS ET ATELIERS INTERNES

**LA  
FORMATION**

PAGE 8

**NOTRE  
DISPOSITIF  
STRATE'J**

PAGE 9

**LE  
PARRAINAGE**

PAGE 10

**100 CHANCES  
100 EMPLOIS**

PAGE 11

**LE PROJET  
TALENT**

PAGE 12

**LA  
GARANTIE  
JEUNES**

PAGE 13-14

**PARCOURS  
EMPLOI  
COMPÉTENCES**

PAGE 15

**AMPLITUDE  
EMPLOI**

PAGE 15

**AMPLITUDE**

PAGE 16

## LES ANTENNES ET PERMANENCES

**AVANT-PAYS  
SAVOYARD**

PAGES 17-18-19

**COMBE  
DE SAVOIE**

PAGES 19-20-21

**GRAND  
CHAMBÉRY**

PAGES 22-23

**SAVOIE  
INFORMATION  
JEUNESSE**

PAGE 24

**JUSTICE**

PAGE 25

## L'ACCOMPAGNEMENT SOCIAL

**SANTÉ**

PAGE 26

**SPÉCIFIQUE  
ALLOCATAIRES  
RSA**

PAGE 27

**ALLER  
VERS**

PAGES 27-28

**LE RALLYE  
EMPLOI**

PAGE 29

2019



## UNE ANNÉE STRUCTURANTE

L'année 2019 s'inscrit dans un plan d'action 2019/2022 et s'appuie sur une dynamique d'innovation collaborative marquée par une organisation réfléchie permettant une qualité de la relation avec notre écosystème : les jeunes, les entreprises, les organismes de formation, les pouvoirs publics et les acteurs socioéconomiques. Cette organisation plurielle s'est construite autour de nouveaux besoins repérés : un accueil sur le flux, un réaménagement des locaux pour un accueil de qualité des usagers, la rénovation du site internet qui s'est voulu plus simple, plus intuitif. Les modalités d'accompagnement ont elles aussi évolué et été renforcées grâce à nos séminaires qui ont permis l'échange des bonnes pratiques transversales au sein de la Mission Locale.

La démarche de co-construction à travers des projets spécifiques, à l'instar du projet Talent, a induit une transformation des logiques d'intermédiation notamment par le renforcement de l'employabilité des candidats (confiance en soi, détermination du projet du jeune) et par un recrutement facilité. La Mission Locale en tant que service public de l'emploi joue ainsi un rôle essentiel dans cette relation entreprise et développe un réseau d'entreprises inclusives.

La Mission Locale, par son ancrage territorial de proximité, a renforcé son intervention d'«Aller Vers» pour toucher un public éloigné des institutions

et pour l'inclure dans une démarche organisée, individualisée, adaptée à ses besoins. Il s'agit d'une démarche collaborative et partenariale ; cette synergie permet de mieux comprendre et agir de manière ciblée en vue de la réussite d'un parcours. «L'Aller Vers» a fait ses preuves et devient un dénominateur commun partagé avec les acteurs structurant du territoire.

Inscrite dans un réseau régional et national, la Mission Locale s'appuie sur un cadre commun de référence qui met le jeune au centre du dispositif en accordant une place particulière à l'information, la mobilisation, l'orientation afin de lui assurer une place dans la société. En s'appuyant sur une démarche globale prenant en compte les besoins périphériques du jeune (mobilité, santé, logement, citoyenneté, accès aux droits, formation), notre Mission Locale – à travers ses différents dispositifs : PLIE, Savoie Information Jeunesse, équipe RSA, Garantie Jeune, équipe Emploi, Accueil – répond de manière personnalisée aux problématiques de chacun. Le pouvoir d'agir du jeune est ainsi recherché, valorisé, dans une démarche d'engagement réciproque.

Je remercie l'ensemble des salariés, des administrateurs et des partenaires pour leur mobilisation au service de la jeunesse.

Driss BOURIDA  
Président

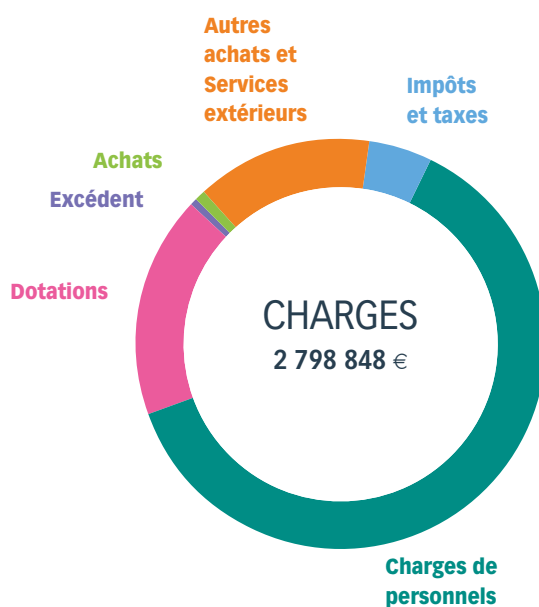
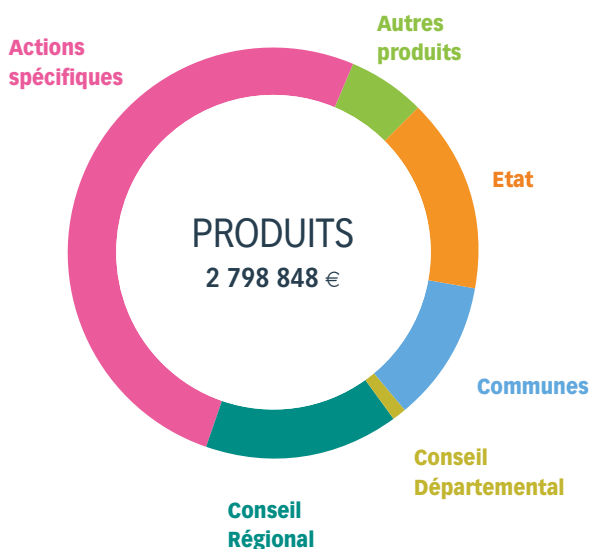
# Rapport financier

## PRODUITS

Etat	433 564 €	15,49%
Communes	308 580 €	11,03%
Conseil Départemental	34 000 €	1,21%
Conseil Régional	427 251 €	15,27%
Actions spécifiques	1 426 880 €	50,98%
Autres produits	168 573 €	6,02%
Déficit	0 €	0,00%
<b>TOTAL</b>	<b>2 798 848 €</b>	

## CHARGES

Achats	27 206 €	0,97%
Autres achats et Services extérieurs	392 412 €	14,02%
Impôts et taxes	135 835 €	4,85%
Charges de personnels	1 742 458 €	62,26%
Autres charges	818 €	0,03%
Dotations	486 314 €	17,38%
Excédent	13 805 €	0,49%
<b>TOTAL</b>	<b>2 798 848 €</b>	



# Comparatif

## 2018 | 2019



### ORIGINE GÉOGRAPHIQUE DES JEUNES

#### CŒUR DE SAVOIE

1063  
jeunes

2018

1131  
jeunes

2019

#### AVANT-PAYS SAVOYARD

915  
jeunes

2018

613  
jeunes

2019

#### GRAND CHAMBÉRY

5350  
jeunes

2018

4266  
jeunes

2019

#### AUTRES

646  
jeunes

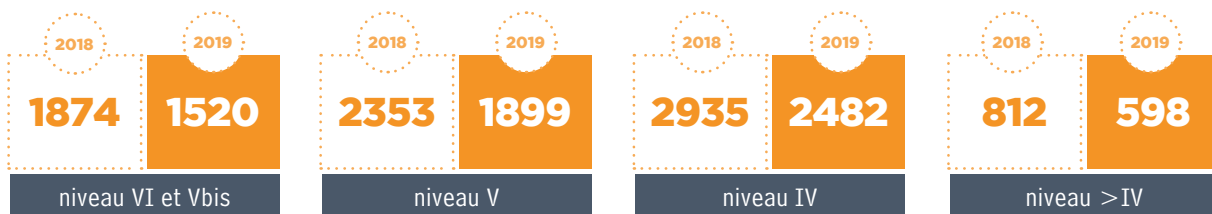
2018

489  
jeunes

2019



### NIVEAU SCOLAIRE DES JEUNES

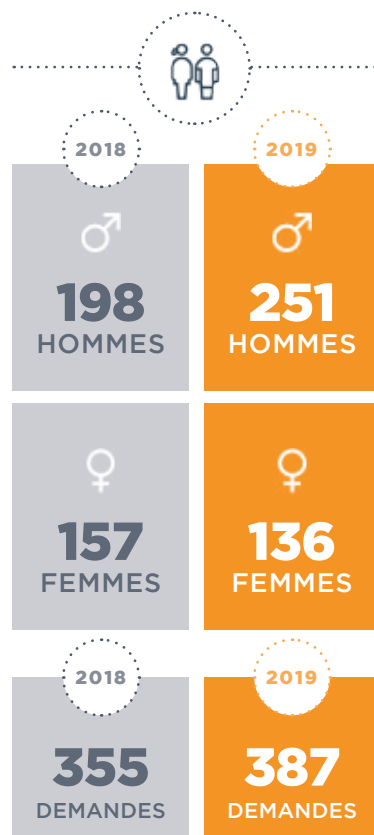




## NOMBRE D'ENTRÉES DANS LES MESURES



# Fonds d'Aide aux Jeunes 2019



# La Formation

La Mission Locale du Bassin Chambérien assure un rôle important autour de la formation professionnelle des jeunes de 16 à 25 ans. Elle a pour mission l'orientation, l'information, la prescription, le suivi et l'accompagnement des parcours de formation des jeunes.

La formation des jeunes s'appuie sur plusieurs mesures telles que : les **actions du Conseil Régional** (la programmation «se former pour l'emploi», les CARED collectifs, les formations sanitaires et sociales, l'école de la deuxième chance), et le **Plan d'Investissement dans les Compétences** (les actions de formation conventionnées (AFC)).

S'inscrivant dans le plan de professionnalisation des conseillers, **la transmission et le partage d'informations** sont deux axes forts du pilotage de la formation, favorisant de fait l'appropriation de l'offre de service disponible sur notre territoire.

Une participative active de notre structure aux différentes réunions du Conseil Régional, de l'AMILAURA, et aux réunions techniques avec Pôle Emploi apparaît comme une force de notre Mission Locale pour **assurer une veille permanente**.

## EN 2019

### UTILISATION DE L'OUTIL DE PRESCRIPTION OuiForm :

#### OuiForm PERMET DE :

- 1. Rechercher les formations jusqu'au niveau national
- 2. Positionner les jeunes sur des formations
- 3. Consulter en temps réel les places disponibles, ainsi que les financeurs associés
- 4. Prendre rendez-vous en ligne, et de partager directement l'information avec les autres opérateurs du CEP et l'organisme de formation et fournir une information fiable et claire à l'individu
- 5. Suivre un jeune tout au long de son parcours de formation

### LES ATELIERS COLLECTIFS

#### L'ATELIER D'ORIENTATION PASS AVENIR

C'est un atelier collectif permettant aux jeunes de travailler sur leur goût, sur leur aspiration professionnelle et personnelle, ainsi que et sur leur orientation à travers des mises en situation et un logiciel. Pass'Avenir permet à la personne de conduire à l'écran un véritable questionnaire sur son projet : non seulement interroger le Référentiel Métiers à partir de ses critères personnels, mais aussi explorer plusieurs pistes, faire varier ses priorités, tester des compromis, demander pourquoi un métier a été ou non proposé.

# 93

JEUNES ONT BÉNÉFICIÉ DE  
**PASS AVENIR**  
EN 2019

### LE CONSEIL EN EVOLUTION PROFESSIONNELLE (CEP)

«Toute personne peut bénéficier tout au long de sa vie professionnelle d'un Conseil en Evolution Professionnelle, dont l'objectif est de favoriser l'évolution et la sécurisation de son parcours professionnel. Ce conseil gratuit est mis en œuvre dans le cadre du Service Public Régional de l'Orientation (SPRO)».

**Les conseillers de la Mission Locale Jeunes sont, de par la Loi, des opérateurs du Conseil en Evolution Professionnelle pour les jeunes âgés de 16 à 25 ans.**

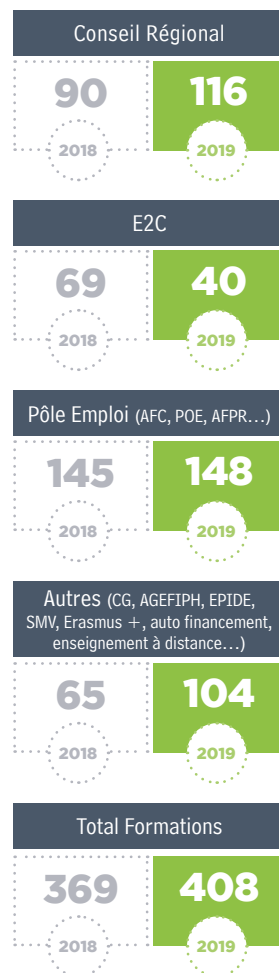
Ils conseillent et accompagnent les jeunes dans leur projet professionnel.



# 408

**SITUATIONS  
D'ORIENTATION,  
DE MOBILISATION  
ET DE  
QUALIFICATION  
RÉALISÉES  
EN 2019**

TABLEAU DES RÉSULTATS  
CHIFFRES 2019 DE LA FORMATION  
PROFESSIONNELLE :





### COMMENT CELA SE DÉROULE ?

Les jeunes ayant pour objectif l'emploi sont directement dirigés vers le service Strate'J. Pour intégrer ce service, 2 entrées possibles :

**Le mardi et le jeudi matin** : ce sas d'entrée permet aux candidats d'être reçus en information collective par l'ensemble de l'équipe. Cette rencontre collective permet à chacun d'entre nous de se présenter aux jeunes et inversement.

Ce rendez-vous permet aussi d'échanger sur leur parcours scolaire, professionnel et d'aborder leur projet. Nous leur présentons également notre offre de services.

A l'issue de ce collectif, les jeunes sont ensuite tous reçus en entretien individuel pour poursuivre l'échange et ainsi passer au plan d'action concernant leur objectif « la recherche d'emploi ».

# Notre dispositif STRATE'J

## *Une réponse à l'accompagnement des JEUNES vers l'EMPLOI !*

Ce dispositif s'inscrit pleinement dans une dynamique collective et individuelle, il permet aux jeunes d'être accompagnés tout au long de leurs étapes d'insertion jusqu'à l'obtention d'un contrat de travail ou d'un contrat d'alternance.

Il permet aussi au travers de différents ateliers de pouvoir bénéficier de nos différents outils qui visent le jeune à se préparer aux entretiens d'embauche, à travailler son projet professionnel et bien-sûr à la mise à jour ou à la construction d'un CV.

Le 1er plan d'action que nous leur proposons, c'est de participer régulièrement à notre Club Action qui a lieu tous les lundis après-midi. Cette rencontre collective permet aux jeunes de les intégrer dans une même dynamique ! C'est aussi un lieu où toutes les offres que nous traitons sont proposées aux jeunes. Les candidats intéressés se positionnent et sont alors reçus en entretien individuel pour valider leur intérêt et par là même lever les possibles freins. Notre objectif à ce moment précis, est de pouvoir contacter rapidement l'employeur et ainsi décrocher un entretien !

Au-delà du Club Action et des rdv individuels permettant d'établir une prospection ciblée en direction des entreprises en fonction de la demande emploi du jeune, nous organisons régulièrement des actions de recrutements collectives au sein de la Mission Locale. Ces actions de recrutement permettent à l'ensemble

des jeunes y participant d'avoir l'opportunité de rencontrer des entreprises (Schneider Electric/Lidl/Burger King/Castorama...) et ainsi lors de l'entretien individuel décrocher un emploi !

Les jeunes ayant besoin d'être préparés au mieux à leur entretien d'embauche sont naturellement orientés vers notre coach qui leur donnera toutes les clés pour la réussite de cette rencontre.

Notre équipe reste disponible et à l'écoute des jeunes ! Ils sont régulièrement reçus en entretien individuel pour les suivre et les accompagner dans toutes les démarches relevant de l'emploi. Des relances sont régulièrement faites auprès des jeunes afin de garder la dynamique et également envers les employeurs afin de relancer les candidatures...

**STRATE'J EST UN SERVICE DEDIÉ À L'EMPLOI DES JEUNES VOLONTAIRES ET MOTIVÉS PAR LEUR PROJET !**

# Le parrainage

Depuis 1995, à la Mission Locale Jeunes du Bassin Chambérien, le parrainage est une mesure qui permet à tous les jeunes éloignés de l'emploi et du monde de l'entreprise de pouvoir s'en rapprocher en étant mis en relation avec un parrain ou une entreprise marraine qui va pouvoir bénévolement accueillir, renseigner, conseiller, « coacher » un jeune, et le cas échéant lui faire bénéficier de son réseau de connaissances et de relations professionnelles afin que ce jeune accède in fine plus facilement à l'emploi.

Pour plus de lisibilité, à destination de tous : les parrains, les entreprises, les conseillers..., un **flyer explicatif de la mesure parrainage** est à disposition.

**CETTE ANNÉE, DANS CE CADRE  
DU PARRAINAGE,  
73 JEUNES  
ONT BÉNÉFICIÉ AU MOINS  
DE L'UNE DES MESURES SUIVANTES :**

## LA FONDATION ORANGE SOLIDARITÉ

Tout au long de l'année, elle conseille et prépare des jeunes sur des simulations d'entretiens d'embauche filmés qui permettent aux jeunes concernés de « débrief » avec le parrain, et ainsi d'améliorer, leurs savoir être et savoir-faire en situation d'entretien de recrutement.

## Armand DUMOLLARD

Parrain depuis 2016, il prépare individuellement les jeunes : à leur entretien de sélection, à un examen ou concours, à l'entrée dans une formation ou à un emploi. Il travaille sur une méthodologie de l'entretien dont le but est de permettre la prise de conscience des jeunes de leurs points forts afin de les valoriser lors d'un futur entretien de recrutement/emploi, formation, concours etc...

## Marie LELIEVRE

Consultante certifiée en développement personnel, elle a pu aider plusieurs jeunes à faire leur bilan personnel et professionnel en vue de se remobiliser vers une formation ou un emploi.

## MONSIEUR BOURBIAUX

Le directeur de l'entreprise FOUR et CLEMENT à Chambéry est un parrain toujours disponible pour recevoir, conseiller et mettre à disposition son réseau de connaissances dans l'univers de la métallurgie.

## DES ENTREPRISES PARTENAIRES

Elles nous ouvrent leurs portes pour permettre à des jeunes de découvrir leur univers de travail par l'intermédiaire de VISITES D'ENTREPRISES et/ou de stages pratiques :

En effet, avec des groupes de jeunes, nous avons visité l'entreprise NP SAVOIE à Belmont-tramonet ainsi que l'entreprise MITHIEU à Chambéry et en collaboration avec la FFBTP, le chantier bâtiment conduit par BAREL et PELLETIER au Bourget du Lac et l'entreprise COVERMETAL à Challes les Eaux. Animé par les parrains de Pro BTP, nous avons poursuivi l'animation du jeu Dilemme dont la fonction ludique et éducative à pour objectif d'aider les jeunes à mieux gérer leur budget. Son animation cette année a été déplacée de la Mission Locale à l'E2C à Voglans.



# 73

**JEUNES ONT  
BÉNÉFICIÉ D'UNE  
DES MESURES  
" PARRAINAGE "  
EN 2019**



**31**  
HOMMES



**42**  
FEMMES

## SITUATION DES JEUNES

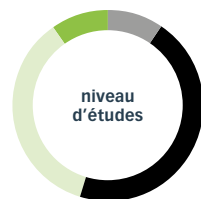
**23**  
JEUNES  
EN CDD

**2**  
JEUNES  
EN CDI

**20**  
JEUNES EN  
RECHERCHE  
D'EMPLOI

**1**  
JEUNE EN  
SERVICE  
CIVIQUE

**1**  
JEUNE EN  
SCOLARITÉ



**7** > IV  
**33** IV  
**26** V  
**7** Vbis et VI

## LE LIONS CLUB

Enfin **depuis 1999**, nous nouons un partenariat de qualité avec le Lions Club qui s'engage et participe à nos côtés chaque année au printemps, sur l'action du « Rallye Emploi ».

*Aussi, nous profitons de cette occasion pour remercier chaleureusement toutes ces entreprises marraines et ces parrains/marraines qui consacrent bénévolement de leur temps pour accompagner et venir en aide aux jeunes dans leurs démarches d'insertion professionnelle.*



## LES 4 ACTES MAJEURS POUR ATTEINDRE L'OBJECTIF

**ASSEMBLER**  
ACTEURS PUBLICS,  
ACTEURS DE L'EMPLOI ET  
ENTREPRISES DANS UNE  
DÉMARCHE COMMUNE  
D'INSERTION,

**ACCOMPAGNER**  
LE JEUNE ADULTE  
(18-30 ANS) JUSQU'À  
L'EMPLOI DURABLE,

**LUTTER**  
CONTRE LA  
DISCRIMINATION

**FÉDÉRER**  
LES ACTEURS AUTOUR  
D'UN PARCOURS  
INDIVIDUALISÉ



# 100 Chances 100 Emplois

*Action pilotée par la Mission Locale  
et Schneider Electric*

100 Chances 100 Emplois est un réseau d'entreprises qui offre un parcours sur-mesure pour les jeunes 18-30 ans en difficulté d'insertion professionnelle.

DONT UN PROCESSUS DE MISE  
EN ŒUVRE EN TROIS ÉTAPES :

### Multi-repérage des candidats

- Missions locales
- Pôle Emploi
- Associations de terrain.

### Mobilisation et sélection

Une semaine de travail encadrée par une structure spécialisée (Adecco Training) :

- Rencontre avec des cadres d'entreprises
- Simulation d'entretien
- Accompagnement dans la formalisation d'un projet professionnel.

### Parcours insertion professionnelle

- Entretien avec des chefs d'entreprises
- Parrainage
- Evaluation en milieu de travail
- Intérim
- Stage de courte durée.

QUELQUES CHIFFRES



**L'objectif, au terme de cette étape, étant l'obtention de CDI, CDD et Intérim supérieurs à 6 mois ou l'obtention d'une formation qualifiante.**



# Le projet TALENT

En 2109, la Mission Locale Jeunes du Bassin Chambérien a été retenu dans le cadre d'un appel à projet porté par le Ministère de l'Education Nationale et de la jeunesse et soutenu par le Fonds d'Expérimentation pour la jeunesse.

Ce projet tri annuel 2019/2021 et dénommé TALENT « Technique d'Accompagnement vers l'ENTreprise » a pour ambition de porter des solutions innovantes dans la prévention et la lutte contre toutes les formes de discriminations dans l'accès à l'emploi des jeunes.

IL S'APPUIE SUR UNE MÉTHODOLOGIE D'INTERVENTION PORTANT À LA FOIS DES PRINCIPES D'ACTIONS ET SE SITUANT SUR 2 NIVEAUX D'INTERVENTION

■ Du côté des entreprises en redéfinissant avec elles de nouvelles modalités de recrutement, notamment sur toutes les étapes en amont déterminantes dans l'accès à l'emploi et sur les méthodes d'objectivation et de vérification des process.

■ Du côté des jeunes en travaillant avec eux un sentiment de compétence par rapport au poste et à l'entreprise et en construisant un projet professionnel fort.

**IL CONCERNE  
ENTRE 60 ET  
70 JEUNES  
PAR AN,  
RÉPONDANT  
AUX CRITÈRES  
D'ÉLIGIBILITÉ  
SUIVANTS :**

- **Des jeunes ayant des noms à consonances étrangères réelles ou supposées**
- **Des jeunes résidant en quartiers politiques de la ville ou quartiers en veille active**
- **Des jeunes rencontrant des difficultés notables dans l'accès à l'emploi.**

Saida JALLOUX : Chargée de Relation Entreprise

Armand DUMOLLARD : Coach Bénévole

Frédéric DI LORETO : Directeur Adjoint



# 63

**JEUNES  
ACCOMPAGNÉS  
PAR LE PROJET**



**30**  
HOMMES



**33**  
FEMMES

**DONT +  
DE 90 %  
DE NIVEAUX  
INFRA IV.**

**95**  
MER SUR  
OFFRES  
D'EMPLOI

# 50

**JEUNES EN SITUATION  
EMPLOI**



# La Garantie Jeunes

## QUELS OBJECTIFS POUR LE JEUNE ?

- **Multiplier les expériences professionnelles** : stages, CDD, Missions intérimaires...
- Se constituer un **réseau professionnel**
- **Lever les freins à l'emploi** : permis, logement...
- Être en **recherche active** tout au long des 12 mois
- Être **accompagné** par ses conseillers **régulièrement** pour atteindre les objectifs fixés

## LES CONSEILLERS QUANT À EUX...

- Ils accompagnent le bénéficiaire de façon **intensive et personnalisée**
- Ils **prospectent** les entreprises du bassin
- Ils proposent les offres aux jeunes et les **mettent en relation** avec les entreprises
- Ils **organisent des recrutements** au sein de la Mission Locale Jeunes

## COMMENT ÇA SE PASSE ?

### PÉRIODE D'ATELIERS COLLECTIFS (2 X 2 SEMAINES)

- Ateliers concernant la rédaction de CV, la présentation lors d'un entretien, la recherche d'offres...
- Des intervenants extérieurs comme :
  - Orange Solidarité proposant des entretiens filmés
  - Un coach en communication bénévole : Armand Dumollard
  - La CPAM concernant la santé du jeune et ses droits

### PÉRIODE DE SUIVI INDIVIDUEL

- Accompagnement renforcé jusqu'au terme des 12 mois
- Entretiens individuels réguliers, point sur les démarches, offres...
- Rencontres avec des professionnels, recrutements...



OBJECTIF

## L'autonomie par l'emploi

### ENGAGEMENT

### CONTRAT DE 12 MOIS

avec le jeune + la Mission Locale Jeunes + L'État + L'entreprise

### PUBLIC

### JEUNES DE 16 À 25 ANS

ni scolarisé, ni en emploi, ni en formation, sans soutien familial, ressources < plafond RSA



## 6 UNE ÉQUIPE DE CONSEILLERS



## 301 INTÉGRATIONS EN 2019

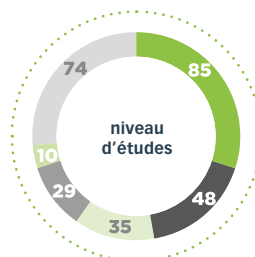
Garantie Jeunes 2019

# Les chiffres clés



**884**  
CONTRATS  
SIGNÉS

DONT  
**302**  
NOUVELLES  
ENTRÉES



85 VBIS VI  
48 V non validé  
35 V validé  
29 IV non validé  
10 IV validé V  
74 IV et plus



**35**  
FORMATIONS  
QUALifiantES  
DÉMARRÉES



**40**  
JEUNES QPV



**328**  
STAGES  
EFFECTUÉS



**49**  
JEUNES ÂGÉS  
DE 16 ET 18 ANS



**68,8%**

de jeunes sans  
diplôme ou ayant un  
diplôme inférieur ou  
égal au BEP/CAP



**13,3%**

de jeunes issus des  
Quartiers Prioritaires  
de la Ville



**16,2%**

de jeunes intégrant  
la Garantie Jeunes  
étant mineurs



AGENCE D'EMPLOI  
TREMPLIN 73

ACTU 2019

## 8 MINUTES POUR CONVAINCRE !

### LE PARTENARIAT AVEC LES AGENCES D'EMPLOI PERDURE...

De manière **trimestrielle** l'action «**8min pour convaincre**», lors de laquelle les jeunes rencontrent 5 à 8 agences d'interim. L'occasion pour eux de s'entretenir avec des professionnels et mettre en avant leurs compétences. Les agences, elles, repèrent des profils en adéquation avec leurs besoins.

Une action positive avec à la clef des nouvelles embauches !

Conseillers Garantie Jeunes : Tiffany LE-SAUX et Kelly SUIFFET,  
Géraldine BOTTÉ et Geoffrey RAIDELET, Sabah FARAH et Tiphaine MICOUD  
Agente administrative : Souhade BERNOU

# Le PEC

## Parcours Emploi Compétences

La mise en œuvre des Parcours Emploi Compétences repose sur le **triptyque emploi-formation-accompagnement** : un emploi permettant de développer des compétences transférables, un accès facilité à la formation et un accompagnement tout au long du parcours tant par l'employeur que par notre structure, avec pour objectif l'inclusion durable dans l'emploi des personnes les plus éloignées du marché du travail.

### POUR QUELS EMPLOYEURS ?

La prescription du Parcours Emploi Compétences se fait en faveur des employeurs du secteur non-marchand sélectionnés en fonction des critères suivants :

- Le poste doit permettre de développer la maîtrise de comportements professionnels et des compétences techniques qui répondent à des besoins du bassin d'emploi ou transférables à d'autres métiers qui recrutent
- L'employeur doit démontrer une capacité à accompagner au quotidien la personne

- L'employeur doit permettre l'accès à la formation et à l'acquisition de compétences.

Dans le cadre du Parcours Emploi Compétences, le montant de l'aide accordée aux employeurs, exprimé en pourcentage du Smic brut, pourra être modulé entre 40 % et 60 %, dans la limite des enveloppes financières. Le taux de prise en charge est fixé par arrêté du préfet de Région. L'objectif de durée d'un parcours est de 12 mois renouvelable 24 mois.



# 75

**CONTRATS PEC  
SIGNÉS POUR L'ANNÉE 2019  
AVEC MAJORITAIREMENT LA  
MISE EN PLACE DE FORMATION  
DIPLOMANTE DURANT  
LE CONTRAT POUR EXEMPLE :  
BPJEPS, CQP, FORMATION  
BUREAUTIQUE OU EN  
COMMUNICATION...**

### POUR QUELS PUBLICS ?

Les Parcours Emploi Compétences sont destinés aux publics les plus éloignés du marché du travail. Une attention particulière est accordée à certains publics tels que les jeunes de premier niveau de qualification ou relevant de dispositifs spécifiques (Garantie Jeunes). Mais l'orientation vers un Parcours Emploi Compétence repose avant tout sur le diagnostic réalisé par le conseiller référent.

# Amplitude Emploi

**Le dispositif Amplitude/Emploi a été reconduit pour l'année 2019 toujours avec le même objectif que l'année précédente à savoir la mise à l'emploi des participants du dispositif Amplitude.**

Nous vous rappelons les objectifs sur lesquels a été construit notre outil :

- Améliorer l'intermédiation entre l'offre et la demande en permettant à des personnes souvent peu ou pas qualifiées, manquant de réseau et de confiance en eux, de valoriser leur candidature auprès des employeurs
- De faciliter le retour à l'emploi durable des participants du PLIE sur des contrats de droit commun.
- Permettre aux participants du PLIE

de trouver un emploi dans un métier ou secteur d'activité réellement choisi, en menant avec eux une prospection ciblée et en créant des conditions de rencontres favorables avec les entreprises.

- Constituer un réseau d'entreprises partenaires en leur proposant une offre de services de placement et de suivi dans l'emploi.
- Intervenir auprès des référents de parcours PLIE pour leur donner une culture d'entreprise.

Combinant à la fois des temps d'accompagnement individualisés et renforcés auprès des participants et des temps de relation avec les partenaires « entreprises », le service AMPLITUDE EMPLOI s'est clairement positionné sur une logique d'intermédiation considérant que tous les demandeurs d'emploi du PLIE avaient des atouts à faire valoir dans une perspective d'emploi.

Cette action a reposé sur une professionnelle du service emploi dont 40 % de son temps de travail étaient dédiés à sa mise en œuvre.

### ENGAGEMENT

## SUR L'ANNÉE 2019

ce sont 40 participants qui ont pu bénéficier du service

AMPLITUDE EMPLOI



**100%** des participants ont eu au moins une offre d'emploi

**32/40**  
ONT DÉMARRÉ  
UN CONTRAT  
DE TRAVAIL

**80%** des participants ont eu un contrat de travail durant leur accompagnement

**89** OFFRES D'EMPLOI ONT ÉTÉ COLLECTÉES ET PROPOSÉES AU BÉNÉFICIAIRE DE L'ACTION

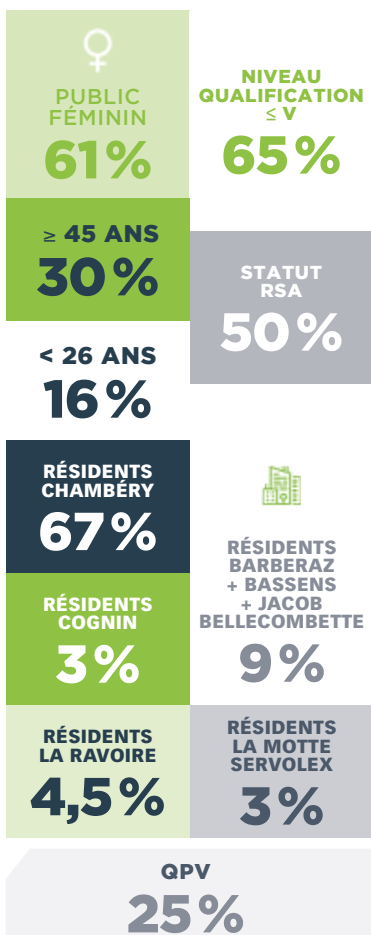
# Amplitude

## Accompagnement individuel et renforcé des participants du PLIE

### DONNÉES QUANTITATIVES



### PROFILS DES PARTICIPANTS CRITÈRES À L'ENTRÉE



Pour individualiser au mieux l'accompagnement, notre offre de service propose 3 parcours différenciés définis à partir d'un diagnostic établi lors du premier entretien :

#### P1 LEVER LES FREINS

Public rencontrant des difficultés avec la langue française et/ou confronté à des problématiques sociales (personne dans sa globalité).

#### P2 ORIENTER / DYNAMISER

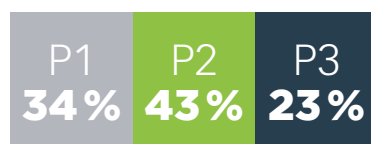
Travail sur le choix professionnel à faire, demande de formation exprimée, durée d'inactivité longue, manque d'autonomie dans les démarches d'emploi, connaissance erronée du marché de l'emploi, manque de confiance en soi, facteurs discriminants.

#### P3 ACCÉDER À L'EMPLOI / FORMATION

Participant en capacité d'accéder à un emploi ou à une formation ; freins levés. Les participants en étape SIAE (structure d'insertion par l'activité économique) sont comptabilisés dans ce parcours.

A l'issue de la phase active de 3 mois, un bilan est réalisé par la référente avec le participant pour définir la suite du parcours.

EN 2019,  
L'ORIENTATION DES PARCOURS  
POUR LES 120 NOUVEAUX ENTRANTS  
SE VENTILE COMME SUIT



Les principaux freins au retour à l'emploi du **parcours 1** sont la mobilité, la langue Française, le faible niveau de qualification, une durée d'inactivité longue et le manque d'autonomie dans l'utilisation de l'outil informatique.

Ceux du **parcours 2** sont la mobilité, une durée d'inactivité longue et des ressources faibles (absences de ressources ou bénéficiaires des minima sociaux).

Ceux du **parcours 3** sont la langue Française, le manque de confiance en soi, des problèmes financiers (endettement) et de logement.



soit un taux de retour à l'emploi de 33% et de 39% si l'on neutralise les sorties administratives.

Les sorties positives « emploi » concernent majoritairement les métiers du service à la personne et à la collectivité.



Avant-Pays Savoyard

# Yenne



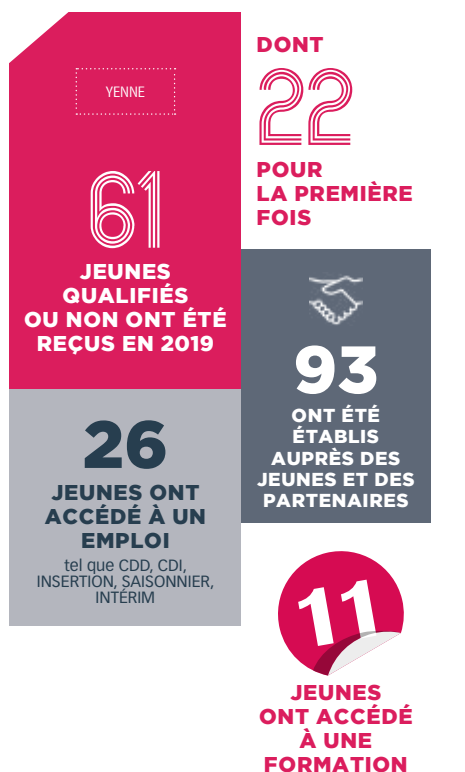
## LES DEMANDES LES PLUS FRÉQUENTES

- Recherche d'emploi : 128 demandes
- La formation qualifiante : 36 demandes
- Le projet professionnel : 25 demandes

La permanence de la Mission Locale, à Yenne, a lieu tous les jeudis de 14h à 17h, dans les locaux du Kiosque, qui abritent également la Maison France Services et le Centre Social, ce qui facilite les démarches pour résoudre les problématiques sociales et financières que rencontrent les jeunes du canton.

La collaboration avec les divers partenaires tels que la Maison France Services, l'éducateur de la Sauvegarde de l'Enfance et l'éducateur du SPIP facilitent les échanges d'informations concernant les offres d'emploi, de formation ou sur le parcours de jeunes en s'appuyant sur nos compétences respectives.

Florence GARCIA, Conseillère



Avant-Pays Savoyard

# St-Genix-sur-Guiers



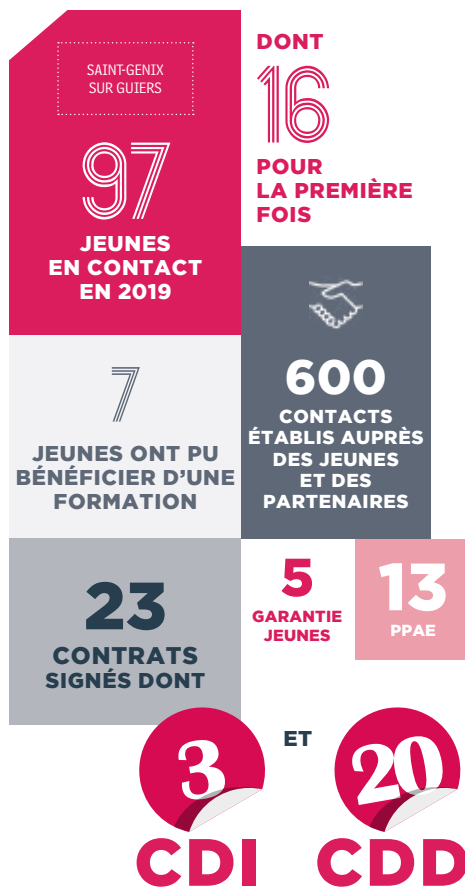
## LES DEMANDES LES PLUS FRÉQUENTES

- L'emploi : 62 demandes
- La formation : 7 demandes
- Le projet professionnel : 18 demandes
- Les autres demandes concernent la santé ou la vie sociale.

La permanence de St Genix sur Guiers se déroule le lundi après-midi de 14h à 17h dans les locaux de la MSAP. Nous travaillons en lien étroit avec son animatrice ce qui permet de répondre au mieux à la demande des jeunes et d'assurer une continuité dans le suivi.

Nous travaillons également avec l'entreprise ISACTYS avec qui nous abordons l'aspect emploi intérimaire et insertion, ainsi qu'avec la Délégation Territoriale de St Genix sur Guiers avec laquelle une collaboration intéressante s'est créée pour résoudre les problématiques sociales et financières que rencontrent les jeunes en zone rurale.

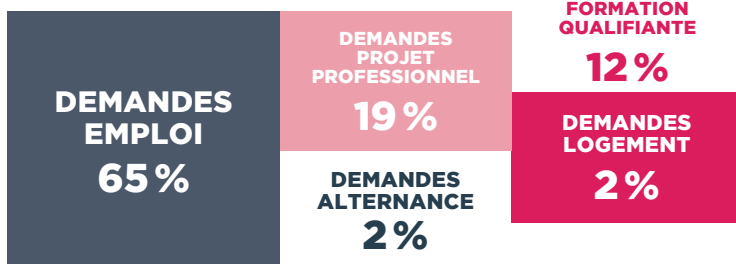
Assia DRISS, Conseillère



*Avant-Pays Savoyard***Pont-de-Beauvoisin****Permanence le mercredi de 9h à 12h dans les locaux de la MSAP.****Le nombre de première inscription est constant depuis 2018.**

Au vu des chiffres, la permanence de Pont-de-Beauvoisin répond à des besoins locaux importants pour les jeunes. La demande reste axée sur un accompagnement vers l'emploi et la définition du projet professionnel.

Le partenariat local fonctionne bien avec la conseillère de la MSAP, les services jeunesse, l'éducateur de la Sauvegarde et les Assistantes Sociales. Ce lien et les réunions interservices sont pertinents afin de travailler en synergie et de répondre à la demande des jeunes.



Marine RIEDINGER, Conseillère

## LES ÉCHELLES

*Avant-Pays Savoyard***Les Échelles****La permanence de la Mission Locale Jeunes aux Echelles a lieu tous les mercredis de 14h à 17h dans les locaux du Forum.**

La permanence permet aux jeunes déscolarisés vivant dans les 9 communes de ce territoire d'être reçus par une professionnelle qui les accompagne sur l'accès à l'emploi, à la formation, l'élaboration du projet professionnel, l'accès aux droits, la citoyenneté, la mobilité.

Plusieurs partenaires sont présents quand a lieu la permanence ce qui permet de créer une synergie autour de ces jeunes :

- **Le Relais Emploi** où les jeunes peuvent se rendre également les autres jours de la semaine et avec lequel nous partageons les informations concernant les offres d'emploi.
- **Le PAJ** avec lequel nous avons mis en place un suivi régulier et plus approfondi avec les animateurs de terrain pour certains jeunes en grande difficulté.
- **Les éducateurs de la Sauvegarde** avec qui nous travaillons également sur le suivi de certains jeunes et avons travaillé sur la mise en place d'un nouvel outil de communication numérique.

**SERVICES CIVIQUES**

Florence GARCIA, Conseillère



ILS ONT ÉTÉ ORIENTÉS DE MANIÈRE ÉGALE PAR PÔLE EMPLOI, DES AMIS OU DE LA FAMILLE AINSI QUE PAR DES ÉDUCATEURS.

**DONT**  
**27**  
**JEUNES ACCOMPAGNÉS**

Leur demande reste majoritairement l'emploi et pour un grand nombre d'entre eux de préférence sur l'Avant Pays Savoyard, puis sur le Bassin Chambérien car la mobilité reste encore un frein.

VIENT ENSUITE LA DEMANDE DE FORMATION QUALIFIANTE, DE L'ALTERNANCE ET DU PROJET PROFESSIONNEL.

*Avant-Pays Savoyard***Novalaise**

La Permanence de Novalaise accueille depuis 2016 les jeunes du territoire chaque mardi après-midi de 14h à 17h au centre socio culturel du Lac d'Aiguebelette A.E.L. Les jeunes rencontrent un conseiller afin de travailler leur projet professionnel, leur projet de formation ou bien pour obtenir une aide dans leur recherche d'emploi.

Cécile DANCETTE, Conseillère

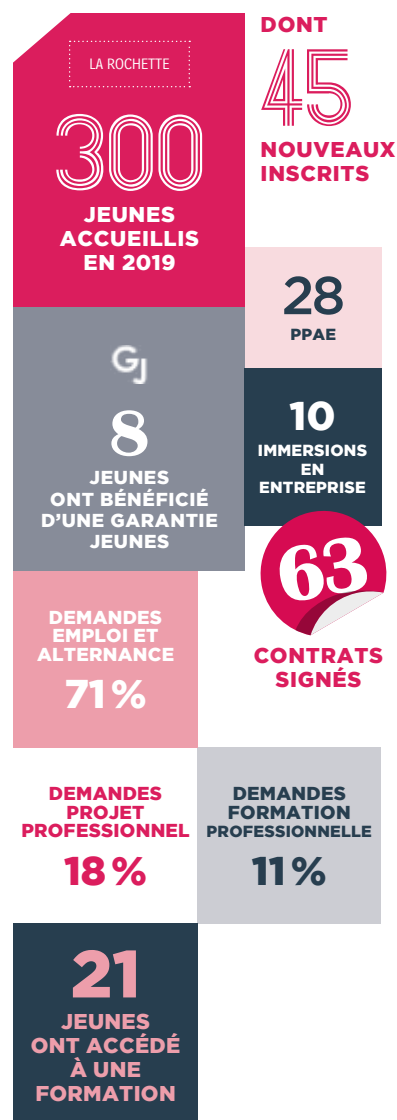
*Combe de Savoie***La Rochette**

La MSAP de Valgelon La Rochette accueille la permanence de la Mission Locale une journée par semaine au sein de ses locaux. Cette permanence se déroule tous les mercredis de 8h45 à 12h30 et de 14h à 17h15. Elle permet un accompagnement global pour les jeunes de 16 à 25 ans et éloignés de l'emploi et/ou de formation, d'être accompagnés dans leur projet professionnel.

La Maison de Service Aux Publics dispose également d'un point relais CAF et d'autres permanences de partenaires divers. Ce lieu possède également un espace informatique dans lequel, les demandeurs (jeunes et adultes) peuvent avoir accès aux ordinateurs et Internet gratuitement. Un partenariat entre les divers travailleurs sociaux de la commune (éducateurs spécialisés, assistantes sociales, etc.), facilite le suivi de ces jeunes.

Cette année encore, **la Mission Locale a participé au Forum des Métiers le 28 novembre 2019**, organisé par la MSAP, la Communauté de Communes Cœur de Savoie et les collègues de secteur. Des collégiens en classe de 4<sup>ème</sup>, ont pu échanger avec des professionnels de différents secteurs afin d'avoir un meilleur aspect du monde du travail.

Elodie GUEZ, Conseillère



## Combe de Savoie

## Montmélian

La permanence de la Mission Locale Jeunes de Montmélian accueille les jeunes du canton tous les lundis et jeudis de 14h à 17h et les mercredis de 9h à 12h. Cette permanence qui jouxte Pôle Emploi, est bien identifiée par les jeunes et leurs familles, comme un lieu où s'informer et être guidés dans leur orientation et leur insertion professionnelle. Les partenaires éducatifs et sociaux orientent également le public jeune pour que ce dernier bénéficie d'un accompagnement global. La permanence est très fréquentée et l'activité y est dynamique.

La Mission Locale soutient l'insertion sociale des jeunes, notamment en cas de difficultés financières. Pour cela le Fonds d'Aide aux Jeunes peut être sollicité. En 2019, la permanence de Montmélian a instruit **12** FAJ en Urgence et **18** en commission permettant d'intervenir sur différents champs comme l'aide à la subsistance, l'aide au permis, l'aide aux frais liés à la formation ou l'alternance, le soutien à la mobilité professionnelle...

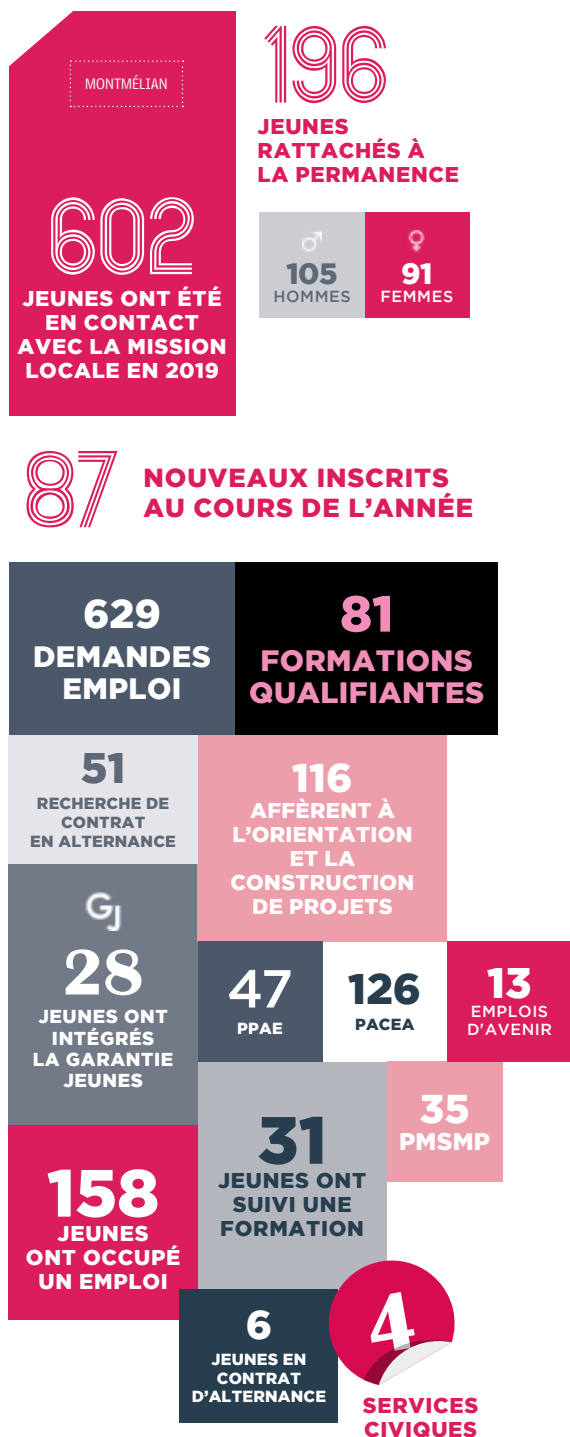
Au même titre que les jeunes chambériens, les jeunes du canton ont pu accéder à tous les dispositifs et outils proposés par la MLJ de Chambéry. Pour cela un travail sur la mobilité est capital (carte illico, location de vélo électrique, aide au permis, emménagement en FJT...).

## LE FORUM DE L'EMPLOI DES JEUNES

Comme pour ses dernières éditions, le Forum de l'Emploi des Jeunes a été organisé en partenariat avec l'Espace Jeunes Montmélian de la communauté de Communes Cœur de Savoie et le Service Educatif de la Ville de Montmélian. Cet événement a rassemblé **120 participants** qui ont pu rencontrer une quinzaine d'employeurs. L'objectif de ce forum est de proposer une solution d'emploi local. Il permet aussi au public de participer en direct à des recrutements, laisser son cv à des employeurs et mieux connaître les acteurs économiques du canton.

La Mission Locale de Montmélian travaille quotidiennement en collaboration avec Pole Emploi et de nombreuses entreprises et interims de la combe de Savoie. Ce réseau est nécessaire pour la mise à l'emploi des jeunes et fait partie prenante de l'accompagnement du jeune. De plus en plus la permanence est sollicitée par les employeurs pour entrer facilement en contact avec les jeunes du canton en recherche d'emplois.

Dorothée GENOT, Conseillère



*Combe de Savoie*

# La Mission Emploi Entreprises

La Mission Emploi Entreprises demeure un **outil d'accompagnement des demandeurs d'emploi jeunes et adultes**, domiciliés sur les anciens cantons de la combe de Savoie et du Gelon Coisin. Elle est soutenue par la Communauté de Communes Cœur de Savoie et le Conseil Départemental.

Elle représente un **service de proxi-mité** ayant pour but de faciliter la mise en relation entre les personnes en recherche d'emploi et les entreprises.

Elle représente un **soutien aux chercheurs d'emploi** par un accompagnement renforcé avec l'utilisation des techniques de recherche d'emploi (cv, lettres de motivation, préparation aux entretiens d'embauche) et la mise en relation directe avec des entreprises ainsi que le suivi en entreprise.

Un travail de partenariat étroit avec Pôle Emploi perdure mettant en avant la plus value de la Mission Emploi Entreprises de par un **l'accompagnement spécifique**

**de publics en difficulté** (jeunes, bénéficiaires du RSA, adultes de plus de 50 ans et autres adultes en situation précaire).

## L'AXE ÉCONOMIQUE

**La Mission Emploi Entreprises soutient les entreprises dans leurs recrutements** en proposant une analyse des postes de travail, la gestion des offres d'emploi, une présélection des candidats et un suivi en entreprise. Elle les informe également des mesures emploi en cours et fait le lien avec les interlocuteurs signataires de ces mesures. Elle s'inscrit dans une logique de partenariat avec les acteurs locaux.

Elle est présente au sein de la cellule opérationnelle, instance pilotée par la Communauté de Communes, se réunissant tous les 2 mois et permettant un temps d'échange et de réflexions autour d'actions à mener en direction des entreprises et des demandeurs d'emploi.

## LES PARTENARIATS

- La Mission Emploi Entreprises poursuit son partenariat avec les acteurs locaux : association cantonale d'animation, services sociaux, collectivités, et éducateurs.
- En partenariat avec les acteurs économiques, (Pôle Emploi et la Mission Emploi de la Rochette, dans le cadre de la semaine pour l'emploi la Mission Emploi Entreprises a une nouvelle fois participé à la mise en place du forum de recrutement de Montmélian ainsi qu'au forum des métiers de la Rochette.



## Grand Chambéry

## La Motte-Servolex

LA MOTTE-SERVOLEX

59

JEUNES  
EN CONTACT

DONT

17

JEUNES  
EN PREMIER  
ACCUEIL

La permanence de La Motte Servolex a lieu les lundis de 14 à 17h dans les locaux du SICAMS.

La présence dans les locaux du SICAMS est bénéfique aux échanges d'informations entre les deux structures.

En 2019, on note une **augmentation du nombre de jeunes accueillis** pour la première fois à la permanence (17 en 2019, 12 en 2018).

19

PACEA  
PARCOURS  
D'ACCOMPAGNEMENT  
CONTRACTUALISÉ  
VERS L'EMPLOI ET  
L'AUTONOMIE

10

PPAE  
PROJET PERSONNALISÉ  
D'ACCÈS À L'EMPLOI,  
DÉLÉGATION DE SUIVI  
DU POLE EMPLOI

1

JEUNE A  
BÉNÉFICIÉ  
D'UN  
FAJ

15

STRATE'J  
SERVICE ENTREPRISE  
DE LA MISSION LOCALE

2

FORMATIONS

5

PMSMP  
6 STAGES AU  
TOTAL

23

JEUNES ONT ÉTÉ EN EMPLOI

## DEMANDES

La plupart des demandes des jeunes accueillis concernait l'emploi ou l'alternance (17 jeunes/52 demandes).

12

JEUNES  
14  
DEMANDES  
SUR LA  
FORMATION

11

JEUNES  
12  
DEMANDES  
CONCERNAIENT  
LE PROJET PRO

Laurence VOUTIER, Conseillère

## Grand Chambéry

## Le Châtelard

LE CHÂTELARD

11

JEUNES  
ACCOMPAGNÉS  
EN 2019

7

NOUVELLES  
INSCRIPTIONS

33

ENTRETIENS  
INDIVIDUELS

Pour 2019, la permanence de la Mission Locale au sein des Amis des Bauges continue de développer son action pour les jeunes du Cœur des Bauges.

Un atelier « Mobilité » a été réalisé sur le deuxième semestre 2019. Cet atelier a été mis en place avec des jeunes suivis MLJ mais également en partenariat avec le PLIE et ses bénéficiaires. L'atelier a été animé par l'agence Eco-mobilité de Chambéry. La mobilité est un frein important à lever pour le public vivant dans le Cœur des Bauges. Il s'agit d'un territoire peu desservi par les transports en commun. Il est donc primordial que les habitants du secteur soient sensibilisés aux différents types de déplacements.

La demi-journée Job d'été a été renouvelée en 2019, avec la présence d'entreprises locales, qui se sont déplacées pour favoriser des embauches locales.



Grand Chambéry

# Savoie Information Jeunesse

Le service Savoie Information Jeunesse est un lieu d'accueil, ouvert à tous les jeunes. On y trouve de l'information sur différents domaines (les métiers, le logement, la mobilité internationale...), un accompagnement pour préparer ses projets et des services gratuits. Une des spécificités de ce service est qu'il accueille et informe tous les jeunes (quel que soit leur âge et leur statut) et notamment beaucoup de scolaires et d'étudiants ce qui fait que ce service est très complémentaire aux autres services de la Mission Locale et ce qui permet aussi à la structure de toucher un panel de jeunes plus large.

## OUVERTURE D'UN TIERS-LIEU POUR LA JEUNESSE EN OCTOBRE : LE O'79

2019 a été pour le service Savoie Information Jeunesse, une année de transition, de travaux, de déménagements mais aussi l'aboutissement d'un beau projet :

### O'79 (www.o79.fr)

Le O'79 est un lieu mutualisé entre 2 structures : Le Mug, espace de co-working et Savoie Information Jeunesse, service de la Mission Locale.

### Ce nouvel espace a permis d'élargir l'offre de services de SIJ :

■ C'est, bien sûr, toujours un Point Information Jeunesse : un lieu d'accueil

et d'information où les jeunes trouvent de l'information sur différentes thématiques, accessible gratuitement et sans RDV.

■ C'est aussi un lieu où des professionnels accompagnent les scolaires (lycéens, étudiants) dans leurs projets de départ à l'étranger, la recherche de stages ou de logements, la rédaction de leur CV, lettre de motivation etc. Cet accompagnement est personnalisé et se fait sur RDV.

■ Et depuis l'ouverture du O'79, c'est également un lieu où les jeunes peuvent venir s'installer et travailler gratuitement : sur leur projet ; seul ou en groupe et bénéficier ainsi de tout l'écosystème du O'79 (un réseau de professionnels de tous horizons, une programmation éclectique, des conseils d'experts...).

SIJ

1321

PERSONNES TOUS PUBLICS CONFONDUS

90 ANIMATIONS

180 HEURES D'ANIMATION

## L'ÉDUCATION AUX MÉDIAS

### Rappel :

L'Education aux Médias et à l'Information (EMI) a pour objectif de développer le discernement du public vis-à-vis des contenus d'information générale disponibles sur les divers supports médiatiques. Celle-ci vise le développement de l'individu en tant que tel et l'épanouissement du citoyen en tant que partie prenante d'une société.

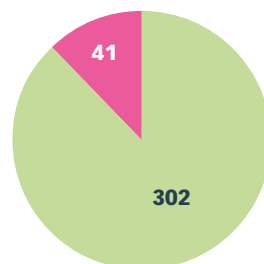
## LA MOBILITÉ INTERNATIONALE

302 jeunes accueillis, informés et/ou accompagnés sur les dispositifs de mobilité à l'International (stages, emploi, PVT, CES, service civique, bénévolat, projets de solidarité etc.).

41 départs effectifs.



- 44 Grand public (parents, enfants, étudiants, pro)
- 54 Professionnels
- 203 Elémentaires
- 714 Collégiens
- 66 Lycéens
- 220 Jeunes adultes
- 20 Famille (parents)



# Savoie Information Jeunesse

350

PUBLICATIONS  
D'OFFRES DE  
JOBS

SIJ

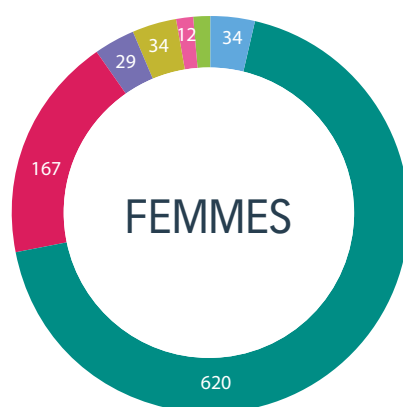
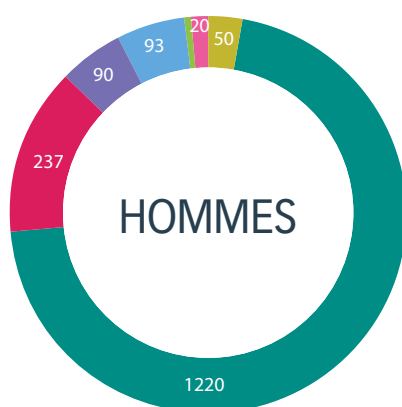
2450

MEMBRES  
ONT REJOINT  
LE GROUPE  
ENTRE AVRIL  
ET DÉCEMBRE

## 2019, UNE ANNÉE D'EXPÉRIMENTATIONS

Cette année de transition nous aura également permis d'être dans l'expérimentation, d'innover et d'être au plus proche des pratiques des jeunes en organisant par exemple, la campagne jobs d'été de manière digitale avec la création d'un groupe Facebook (*Jobs d'été Chambéry*) dès le mois d'avril sur lequel nous avons diffusé des offres d'emploi mais aussi des conseils sous format vidéo et des interviews d'employeurs présentant les postes, les profils et les compétences recherchées pour la période estivale.

- 13-17 ans
- 18-24 ans
- 25-34 ans
- 35-44 ans
- 45-54 ans
- 55-64 ans
- 65+ ans



Pendant les 7 mois qu'ont duré les travaux, nous avons maintenu un accueil « physique » du public notamment lors de permanences quotidiennes à la Dynamo et nous avons également totalement repensé notre site internet avec le service jeunesse de la ville de Chambéry : En septembre 2019, Teamchambe a laissé la place à un tout nouveau site web : kestudi Chambéry ([kestudi.chambery.fr](http://kestudi.chambery.fr)).

Ce site regroupe toutes les informations qui intéressent les 16-25 ans : actualités, logements, aides, santé, bénévolat, études, formations, emplois, petits jobs, culture, transport, loisirs, bons plans sorties, aides aux projets...

Kestudi Chambéry répertorie et facilite l'accès aux nombreux dispositifs existants autour de ce qui fait le quotidien des jeunes, lycéens ou étudiants, arrivant à Chambéry, ou y résidant depuis longtemps. Le site est également un annuaire des professionnels de la jeunesse à destination des intervenants dans ce domaine. Prévoir une ou des photo(s) illustrative du site.



# Justice



La Mission locale a poursuivi en 2019 ses permanences en milieu carcéral pour accompagner les jeunes détenus en Savoie, à la Maison d'arrêt de Chambéry et au Centre Pénitentiaire d'Aiton.

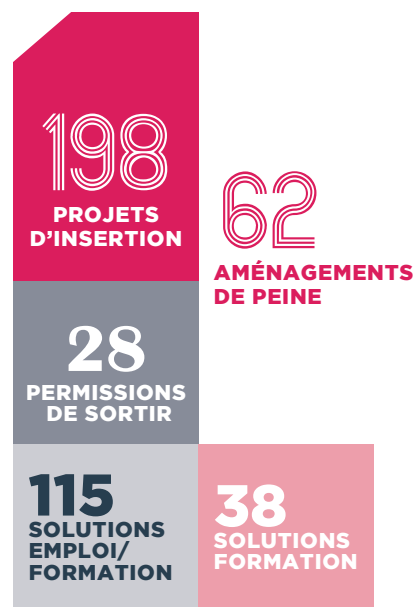
A total **198 jeunes** ont été accompagnés dans leur projet d'insertion durant l'année.

L'objectif étant de préparer la sortie de détention en mettant en place des permissions de sortir et des aménagements de peine.

La Mission locale a déployé cette année encore l'exposition Liberté de parole dans les établissements scolaires de la Savoie, afin de parler du quotidien en détention auprès des jeunes collégiens et lycéens du territoire. Cette exposition est co-animée par le SPIP et la PJJ. Près de 1000 jeunes ont ainsi pu voir cette exposition et bénéficier d'intervention des professionnelles de nos 3 structures.

Des accompagnements renforcés ont également été mis en place en 2019 pour les jeunes sous main de justice. **10** jeunes ont pu être accompagnés de manière globale soit à l'issue de leur détention dans le cadre d'une semi-liberté, d'un placement sous surveillance électronique, ou dans le cadre de leur sursis mise à l'épreuve. Tous les aspects sont travaillés avec ces jeunes, l'accès aux droits, au logement, aux soins. C'est aussi établir les pièces d'identités perdues ou égarées, l'ouverture de compte bancaire, droits CPAM etc. C'est bien sûr la recherche d'emploi ou l'accès à la formation et globalement l'accès à l'autonomie pour ces publics éloignés de l'emploi.

Durant l'année 2019 également, nous avons accompagné des stagiaires (jeunes et adultes) sur un dispositif de formation pour les semi-libres. Les stagiaires sont accompagnés durant leur formation pour l'aspect projet professionnel et accompagnement global.



**74**  
SOLUTIONS CONNUES SONT  
DES SOLUTIONS EMPLOIS



# Santé

*La santé est un élément clé de l'insertion sociale et professionnelle des jeunes que nous suivons, et nous aidons les jeunes à lever les freins concernant cette thématique en individuel ou en collectif.*

## EN INDIVIDUEL

Lors de l'inscription à la Mission Locale la question de l'accès aux droits et aux soins est abordée. Ainsi, nous pouvons aider les jeunes sur les démarches à engager pour obtenir une couverture sociale grâce notamment à un fort partenariat avec la CPAM de Savoie.

Pour faire le point sur sa santé nous pouvons lui proposer un Bilan de Santé au Centre d'Examen de Santé de la CPAM.

Nous informons sur le volet Santé du Pass Région, la possibilité de passer l'AFPS. Au cas par cas, selon sa demande et sa situation (précarité...) le jeune est également orienté vers nos partenaires en fonction de ses besoins, de sa demande : Pélican, ANPAA, Centre de Planification, Point Ecoute, Maison des ados, Espace de Santé Publique, MDPH, Femmes 2 Savoie, les cliniques mutualistes (dentaire...) voire parfois l'hôpital ou les urgences...

### Partenaires santé :

(MDPH, CPAM, CMP Centres Médicaux Psychologiques, point écoute, CSAPA Pélican ou ANPAA...).

Les jeunes incarcérés ont été orientés vers un service santé interne par leur référent Mission Locale lors des permanences à Aiton ou Belledonne.

25 Kits d'hygiène ont été remis à des jeunes en difficulté

## TEMPS COLLECTIFS

C'est dans le cadre de la Garantie Jeunes que nous organisons des temps collectifs :

Pour chaque groupe au minimum 3 temps santé sont prévus :

- Une intervention de la CPAM avec étude des droits pour chaque jeune
- Une présentation du Bilan de santé par une infirmière du Centre d'Examen de Santé
- Une demi-journée réservée à la réalisation du Bilan de Santé
- Début 2019 **50 jeunes** de la **Garantie Jeunes** ont pu bénéficier d'un module conseil en image avec une intervenante spécialisée.

202

JEUNES ONT FAIT  
UNE DEMANDE  
PORTANT SUR  
LA SANTÉ  
EN 2019

300

ONT BÉNÉFICIÉ  
D'UN TOTAL DE 380  
PROPOSITIONS

207

ENTRETIENS  
INDIVIDUELS

96

ONT ÉTÉ  
INFORMÉS  
SUR L'ACCÈS  
AUX DROITS  
ET AUX  
SOINS

ET

59

ORIENTÉS  
DIRECTEMENT  
VERS DES  
PARTENAIRES  
SANTÉ

10

JEUNES  
INCARCÉRÉS  
ONT ÉTÉ  
ORIENTÉS VERS  
UN SERVICE  
SANTÉ INTERNE

25

KITS  
D'HYGIÈNE  
ONT ÉTÉ  
REMIS À DES  
JEUNES EN  
DIFFICULTÉ

# L'accompagnement spécifique des jeunes allocataires du RSA

224

ONT BÉNÉFICIÉ DE L'ACCOMPAGNEMENT SPÉCIFIQUE DU RÉFÉRENT RSA

92%

DU PUBLIC ACCUEILLI À UN OU PLUSIEURS ENFANTS À CHARGE

55%

DU PUBLIC ACCUEILLI EST ISSU DE FAMILLES MONOPARENTALES

52%

DES JEUNES ACCOMPAGNÉS SONT SORTIS DU SYSTÈME SCOLAIRE SANS QUALIFICATION

28  
FORMATIONS SUIVIES

68  
JEUNES EN SITUATION D'EMPLOI

23  
JEUNES SONT SORTIS DU DISPOSITIF RSA APRÈS AVOIR ACCÉDER À L'EMPLOI DONT 20 EN EMPLOI DURABLE

Elisa BLANCHET, Référente RSA

## Aller vers...

Suite à l'élaboration du diagnostic auprès des acteurs territoriaux intervenant sur les secteurs QPV et les jeunes en veille, nous avons mis en œuvre des comités techniques afin d'identifier les jeunes NEET sur les Quartier et de travailler en partenariat sur les situations de jeunes les plus complexes afin de leur proposer un accompagnement adapté. Ces rencontres qui ont lieu 5 à 6 fois par an sur chacun des territoires permettent de maintenir le lien partenarial et le bon déroulement du projet ALLER VERS.

Une dynamique s'est mise en œuvre ce qui facilite les orientations par les partenaires. Le travail de rue ponctuel avec les éducateurs de prévention permettent aussi de gagner la confiance de ces jeunes qui sont méfiants vis à vis des institutions. Ces jeunes demandent un grand investissement quant au suivi de leurs situations. Certains restent en perte de contact durant quelques mois et reviennent après coup. Certains ont aussi de lourdes carences concernant

les savoirs de base voire en situation illettrisme ce qui ajoute un frein supplémentaire à la réinsertion sociale et professionnelle. Afin de faciliter les liens, j'ai créé des profils sur WhatsApp et Snapchat qui correspondent plus à leurs moyens de communication.

1403  
ÉVÈNEMENTS EN 2019

DONT 355  
ENTRETIENS AU SIÈGE DE LA MISSION LOCALE

150  
SUR LES PERMANENCES

32  
SUR DES LIEUX DÉLOCALISÉS

# Aller vers...

En vue de travailler sur le projet professionnel, notamment pour les jeunes ayant subi leur orientation scolaire par défaut et de travailler sur les savoir être, nous avons créé en 2019, en lien avec Lindsay DURAND (étudiante en Master 2 de psychologie) des ateliers sur les compétences psycho sociales et sur l'orientation professionnelle via la méthodologie ADVP. Ces ateliers peuvent être réalisés en collectif ou en individuel en fonction des profils et de leurs besoins. Nous comptons 16 jeunes concernés par ces ateliers et 38 actions en 2019.



## VOICI DEUX EXEMPLES DE SITUATION :

### BIOLLAY : ABDELKADER K.

Jeune homme de 16 ans cumulant une déscolarisation à 15 ans $\frac{1}{2}$  suite à du harcèlement scolaire et un problème de phobie sociale. Ce jeune homme m'a été orienté par le collège ainsi que par le CPAS. Je travaille donc avec ce jeune homme en accord avec sa maman sur les compétences psycho sociales et l'orientation professionnelle. Ce jeune homme a bénéficié jusqu'à peu d'un accompagnement psychologique par la MDA, et depuis la fin de cet accompagnement, d'une mesure EJE permettant un appui éducatif. Depuis sa prise en charge sous forme d'atelier individuel, Abdelkader sort un peu plus de chez lui, arrive à maîtriser un peu mieux ses émotions et arrive à se projeter dans un futur métier. Nous avons dernièrement réalisé une enquête métier pour laquelle j'ai sollicité l'organisme de formation Simplon afin qu'il puisse avoir des informations complémentaires sur les métiers du numérique. Ce secteur d'activité est ressorti à plusieurs reprises après un travail approfondi sur l'orientation

professionnelle et la connaissance des métiers. Par ailleurs, les jeux vidéo et le numérique en général le passionnent. Même si cela a été difficile de sortir de chez lui et de son quartier, Abdelkader a joué le jeu et s'apprête à tester la programmation afin de voir si cela lui plaît par le biais d'exercices lui ayant été donnés par l'organisme de formation. Les perspectives éducatives quant à elles visent un mini séjour avec 2/3 autres jeunes de son âge pour travailler sur la resocialisation.

### CHAMBÉRY LE HAUT : HAMDI R.,

Jeune homme de 21 ans qui a quitté l'école en 3<sup>ème</sup> SEGPA et qui était très irrégulier quant à ces contacts avec la Mission Locale. Il avait cependant bénéficié d'un Parcours Compétences Premières à l'IFRA en 2015 pour valider son projet professionnel. Il s'est inscrit par lui-même à une formation par correspondance en comptabilité sur laquelle il a vite décroché du fait de son niveau scolaire trop bas. Ce jeune homme m'a été orienté par les services de

prévention spécialisé. Nous avons donc travaillé sur son projet de formation ainsi que sur l'accès à l'emploi. Hamdi, après s'être rendu compte du niveau nécessaire pour intégrer un niveau IV par les tests réalisés à l'IFRA pour l'Entreprise d'Entraînement Pédagogique a pris conscience de la nécessité de se remettre à niveau. Un parcours a donc été mis en place en lien avec l'IFRA afin qu'il bénéficie du Cléa ainsi que du PCIE pour la maîtrise de l'informatique. Ce parcours lui permettra de faciliter son entrée dans une prochaine session certifiant. Par ailleurs, nous avons projeté la réalisation de stage pour confirmer son projet. D'autre part, nous travaillons la mobilité afin qu'il bénéficie du permis AM pour faire livreur de pizza afin d'avoir des revenus. Nous nous voyons toutes les semaines pour travailler sur l'avancement de son projet. Il a aussi en tête d'intégrer la SNCF pour devenir contrôleur ferroviaire, mais pour cela il est nécessaire qu'il acquière un niveau IV de formation.

# Le Rallye Emploi

**En rentrant dans le même dynamique que les années précédentes, le Rallye Emploi 2019, s'est une nouvelle fois déroulé le 24, 25 et 26 avril 2019.**

Ainsi, en 2019 ce sont 171 participants jeunes et adultes, repérés et mobilisés par notre structure mais aussi par les services de Pôle Emploi, qui ont été concernés par cet événement et qui ont vécu cette expérience d'une grande richesse.

Ce sont aussi **+ de 1000 entreprises de notre territoire** (de Technolac, d'Héxapole, à Alp'espace en passant par tout le bassin d'emploi chambérien) qui ont trouvé un intérêt et un réel engagement à être actrices de cette action.

Nous rappelons que le Rallye Emploi s'adresse toujours à toutes les personnes en recherche d'emploi et qu'il a pour vocation de permettre aux participants de se rapprocher des réalités de l'entreprise par des visites réalisées sur une journée complète.

Au-delà de ces quelques données chiffrées qui pourraient justifier à elles seules le Rallye Emploi, ce sont également les témoignages des participants qui nous confortent dans nos convictions et nos déterminations à agir.

- Près de 80% des participants se sont déclarés «satisfaits» ou «très satisfaits» par le déroulement de la journée et par l'organisation proposée.
- + de 70% d'entre eux se sont montrés «satisfaits» ou «très satisfaits» de la qualité des informations livrées par les entreprises.
- + de 70% des participants ont trouvé une solution emploi ou formation 6 mois après l'événement.

Nous profitons de ce rapport d'activité pour citer et mettre en avant tous les partenaires du comité de pilotage, sans lesquels cet événement de grande dimension et notoriété ne pourrait s'envisager.

Aussi, nous remercions Le Pôle Emploi de Chambéry, le club service du ROTARY, le MEDEF Savoie, l'Ecole de la deuxième chance, la CPME pour leur participation toujours active.

Evidemment, nous ne pouvons que mettre en évidence et en premier plan, le LIONS CLUB de Chambéry, à l'origine et créateur du Rallye Emploi, sous l'impulsion de Pierre TESTE, et dorénavant présidé par Gérard CUZIN et une partie de son club (Georges BRUN, Jean Luc BOIZARD, Patrick ROSSETTI, Jacques CHEVALIER, Nasser KERICHE, Denis BRETAUDEAU, Olivier TIRADON, Martine GENDARLE, Michel GIRERD).

Nous profitons également de ce bilan pour remercier l'ensemble de nos partenaires ayant soutenu l'action, à savoir Grand Chambéry pour son soutien financier, la ville de Chambéry pour la mise à disposition gracieuse du «Manège», le Synchro Bus pour ses relais de communication et la gratuité des transports proposée pour les participants.

## 506

PROPOSITIONS D'EMPLOI COLLECTÉES SE RÉPARTISSANT AINSI :

### 171

PARTICIPANTS JEUNES ET ADULTES

### + de 1000

ENTREPRISES VISITÉES

### + de 70%

DE PARTICIPANTS EN SITUATION EMPLOI OU FORMATION AU TERME DES 6 MOIS

7,10%  
DANS L'ADMINISTRATIF

4,9%  
DANS LA SANTÉ

2%  
DANS LE NETTOYAGE ET LA SÉCURITÉ

13,1%  
DANS L'INDUSTRIE

12,8%  
DANS LE COMMERCE/ GRANDE DISTRIBUTION/ MARKETING

17,8%  
DANS LE BTP

9,4%  
DANS LA MÉCANIQUE ET LA MAINTENANCE

18,9%  
DANS LE TRANSPORT ET LOGISTIQUE

8,3%  
DANS L'HÔTELLERIE/ RESTAURATION

2,42%  
DANS L'AGRICULTURE

## 65%

DE PARTICIPANTS EN SITUATION EMPLOI OU FORMATION AU TERME DES 6 MOIS

# La Semaine Nationale des Missions Locales



Depuis maintenant 3 ans, les Missions Locales du département se mobilisent ensemble pour participer à **la Semaine Nationale des Missions Locales**.

Cette année, les événements se sont déclinés autour de la dimension **Aller Vers**.

**Aller Vers** les entreprises, les jeunes, les parents... l'idée est d'accepter de faire un pas de côté comme, par exemple, nos permanences de quartier sur Chambéry ouvert à tous pour simplement discuter avec une conseillère de proximité. L'objectif a été aussi « d'emmener vers ».

Aller en proximité de nos publics avec des offres, des entreprises... comme notre **Forum Alternance** que nous avons décalé en soirée pour rencontrer des parents ou encore notre **Forum Service Civique** sous la forme d'un Job Dating à la MJC du Totem Faubourg Montmélian. Enfin notre action phare a été le lancement de nos ambassadeurs dans l'entreprise NEWQUEST. Être en résonance avec les jeunes est une nécessité impulsée par le Président de la Mission Locale et qui s'est concrétisée sur cette année 2019. Leur parole compte, ils seront les ambassadeurs de la Mission Locale auprès de leurs pairs, mais aussi pourquoi pas aller à la rencontre des institutions, des élus pour croiser les regards et apprendre à mieux se connaître.



**FORUM ALTERNANCE**



**FORUM SERVICE CIVIQUE**



**LES AMBASSADEURS**